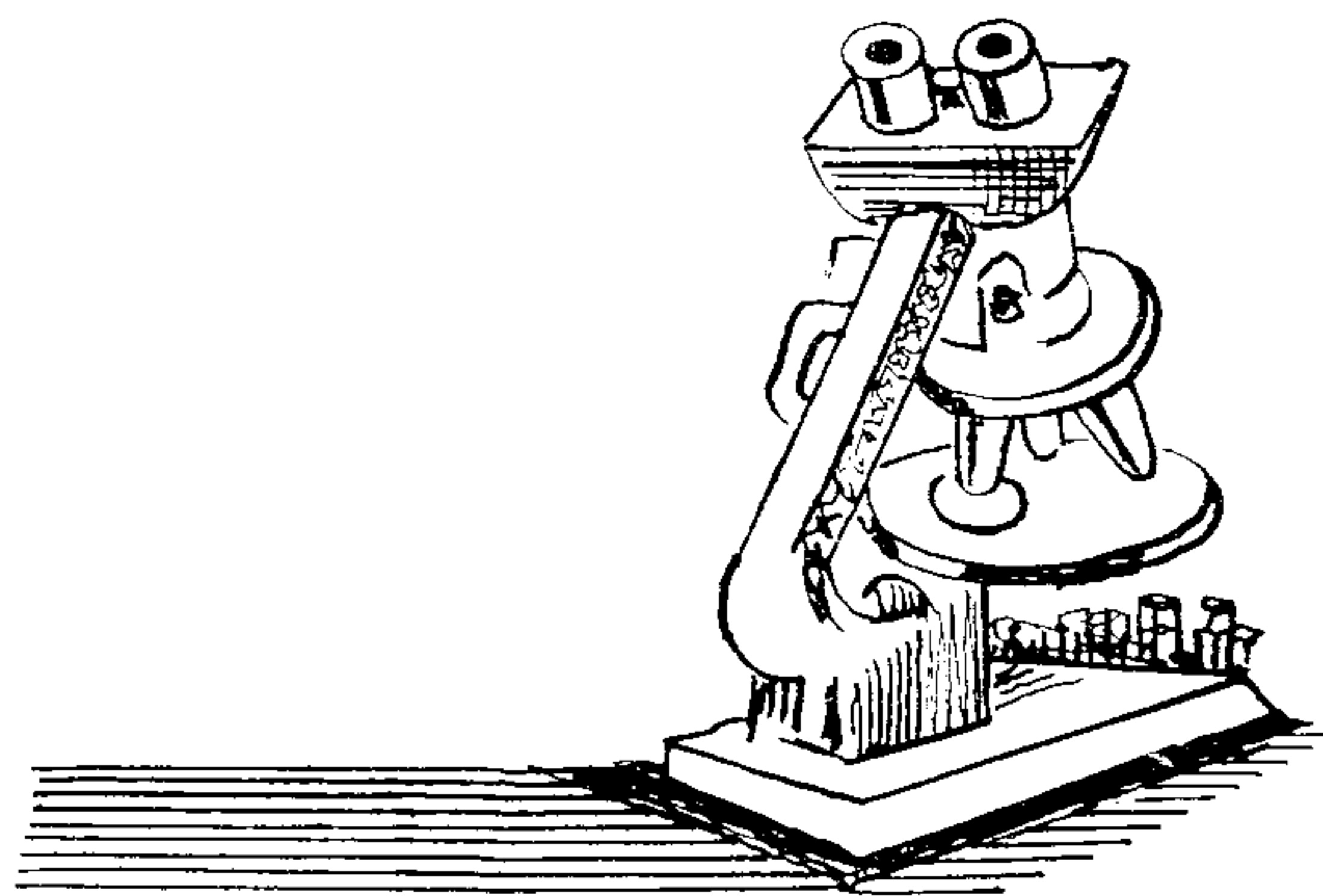


ΙΝΣΤΙΤΟΥΤΟΝ ΓΕΩΡΓΙΚΩΝ ΕΡΕΥΝΩΝ



Μήνυμα του Διευθυντού του Ίνστιτούτου

Ο Διευθυντής και τὸ προσωπικὸν τοῦ Ίνστιτούτου Γεωργικῶν Ἐρευνῶν μὲ πολλὴν εὐχαρίστησιν δρᾶττονται τῆς εὐκαιρίας τῆς ἐνάρξεως τοῦ Νέου Ἔτους 1972 διὰ νὰ ἐπικοινωνήσουν μὲ τὸν ἀγροτικὸν κόσμον τῆς Νήσου καὶ ν' ἀπευθύνουν πρὸς αὐτὸν ἐορταστικὸν χαιρετισμόν.

Τὸ 1971 ὑπῆρξεν ἔτος ἐντόνου καὶ γονίμου πειραματικῆς δραστηριότητος διὰ τὸ Ίνστιτούτον εἰς τοὺς ποικίλους τομεῖς τῆς γεωργίας καὶ κτηνοτροφίας ὅπου οὗτοι ἔχουν προβλήματα διὰ μελέτην καὶ ἐπίλυσίν των. Δεῖγμα τῶν δραστηριοτήτων τούτων κατὰ τὸ 1971 παρατίθεται κατωτέρω.

Τὸ Ίνστιτούτον ἐν συνεργασίᾳ καὶ μετὰ τῶν ἄλλων Τμημάτων τοῦ Ὑπουργείου Γεωργίας καὶ Φυσικῶν Πόρων ἐπιλαμβανόμενον τῶν ἀγροτικῶν προβλημάτων τοῦ παρόντος καὶ προσβλέπον πρὸς τὸ μέλλον θὰ συνεχίσῃ τὸ συντο-

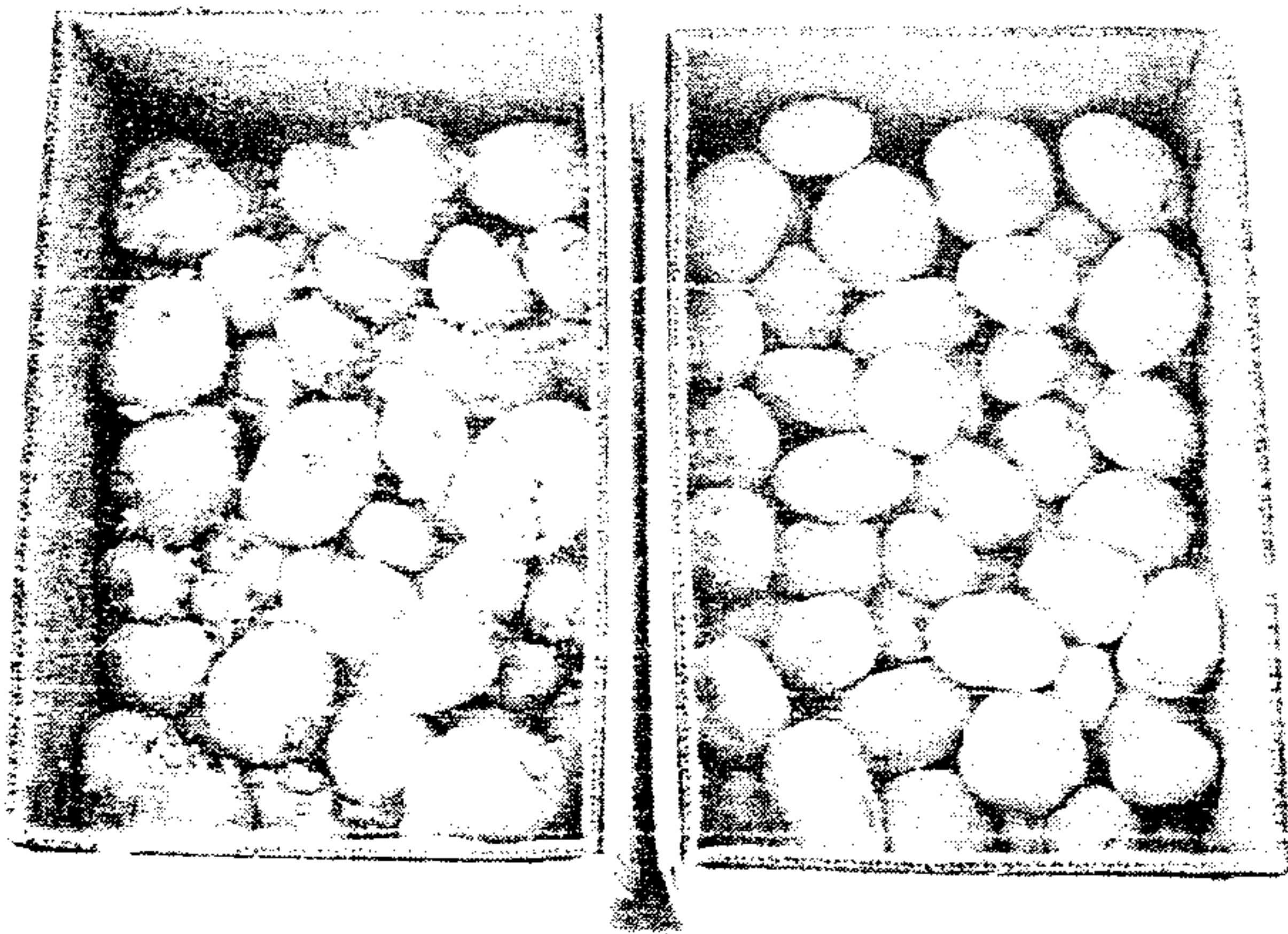
νισμένον πρόγραμμά του γεωογικῆς ἐρεύνης διὰ τὴν ἐξασφάλισιν τῶν ἐπιστημονικῶν δεδομένων τὰ ὅποια θὰ ἀποτελέσουν τὴν βάση διὰ τὴν συνέχισιν τῆς ἀνοδικῆς πορείας τῆς ἀγροτικῆς μας ἀναπτύξεως.

Εἰς τὴν προσπάθειάν του αὐτὴν ὁ Διευθυντής καὶ τὸ προσωπικὸν τοῦ Ίνστιτούτου ἀούονται δυνάμεις καὶ ἠύξημένον ἐνθουσιασμόν ἀπὸ τὴν ἐπιδεικνυομένην συνεργασίαν καὶ συμπαράστασιν τῶν Κυπρίων ἀγροτῶν οἱ ὅποιοι μὲ τὸ προοδευτικὸν πνεῦμα τὸ ὅποιον τοὺς χαρακτηρίζει προθύμως υἱοθετοῦν τὰ ἀποτελέσματα τῆς πειραματικῆς ἐργασίας τοῦ Ίνστιτούτου.

Προσβλέποντες πρὸς τὸ μέλλον μὲ αἰσιοδοξίαν καὶ μὲ τὴν βεβαιότητα τῆς συνεχίσεως τῆς συνεργασίας αὐτῆς εὐχόμεθα πρὸς τὸν ἀγροτικὸν κόσμον τῆς Νήσου εὐτυχίαν καὶ εὐημερίαν κατὰ τὸ 1972.

ΔΡΑΣΤΗΡΙΟΤΗΤΕΣ ΤΟΥ ΙΝΣΤΙΤΟΥΤΟΥ ΓΕΩΡΓΙΚΩΝ ΕΡΕΥΝΩΝ

Κλάδος Δενδροκομίας

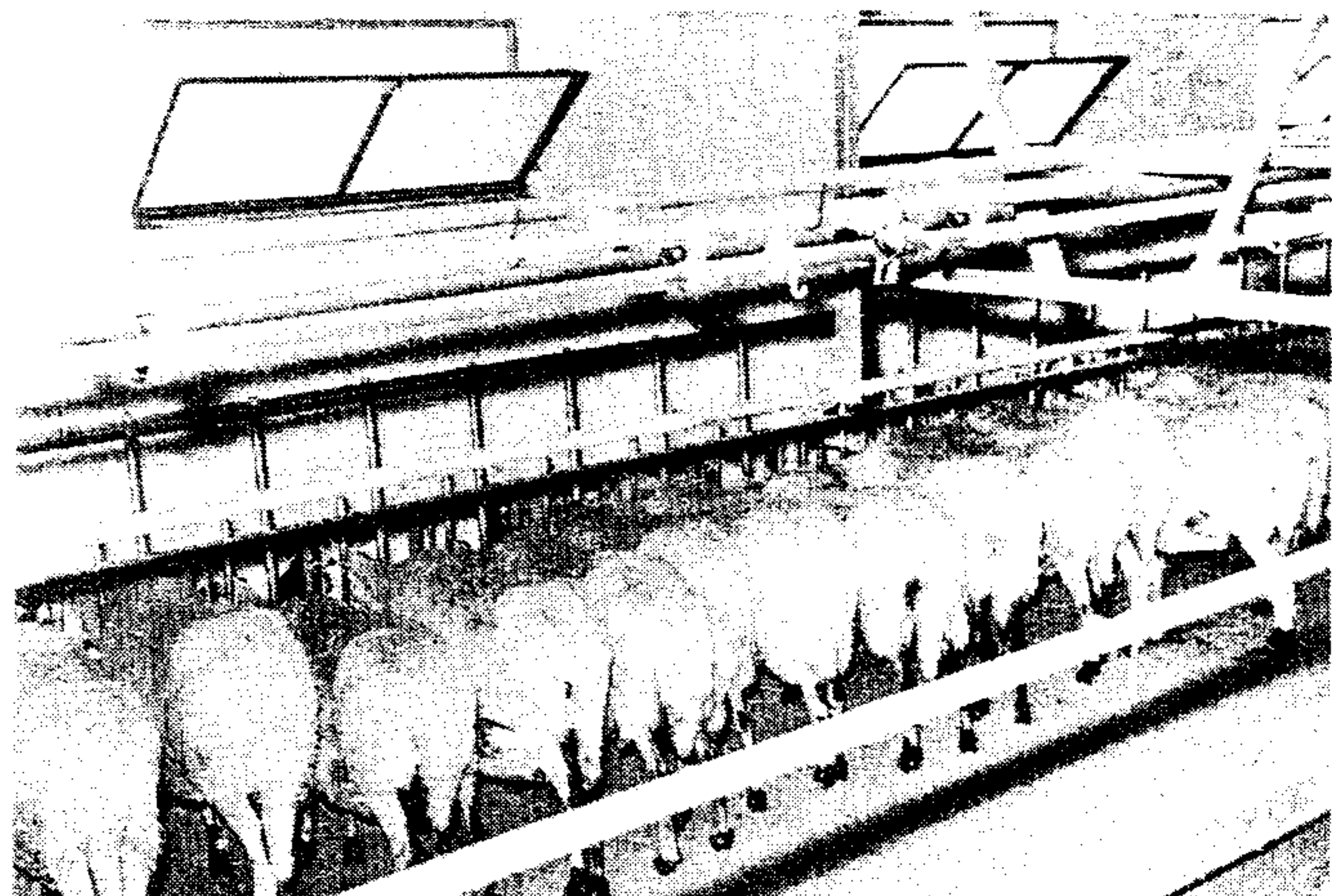


Ἡ ἀποτελεσματικότης διαφόρων χημικῶν ἐνώσεων ποὺ ἐμποδίζουν τὴν βλάστησιν τῶν πατατῶν, ἐξετάζεται στὸ Ίνστιτούτο Γεωογικῶν Ἐρευνῶν. Ἡ πρὸ πάνω φωτογραφία δείχνει πατάτες 5 μῆνες μετὰ τὴ συγκομιδὴ. Ἀριστερὰ ὁ μάρτυρας καὶ δεξιὰ πατάτες ψεκασμένες μὲ Sprout-Nip (Σπράουτ—Νίπ).

Κλάδος Ζωοτεχνίας



Ο πρώτος απογαλακτισμός των αρνιών μπορεί να αυξήσει την ποσότητα του γάλακτος που διατίθεται στην αγορά. Στην φωτογραφία αρνιά απογαλακτισθέντα άμέσως μετά τον τοκετό τρέφονται με υποκατάστατο γάλακτος από αυτόματο θήλαστρο.



Η ορθολογιστική διατροφή των προβάτων έχει σαν αποτέλεσμα την αύξηση του εισοδήματος. Πιο πάνω πρόβατα της φυλής Χίου διατρέφονται άτομικά με σκοπό να καθορισθούν οι κατώτερες ανάγκες για τη συντήρηση και τη γαλακτοπαραγωγή των ζώων σε θρεπτικά στοιχεία.

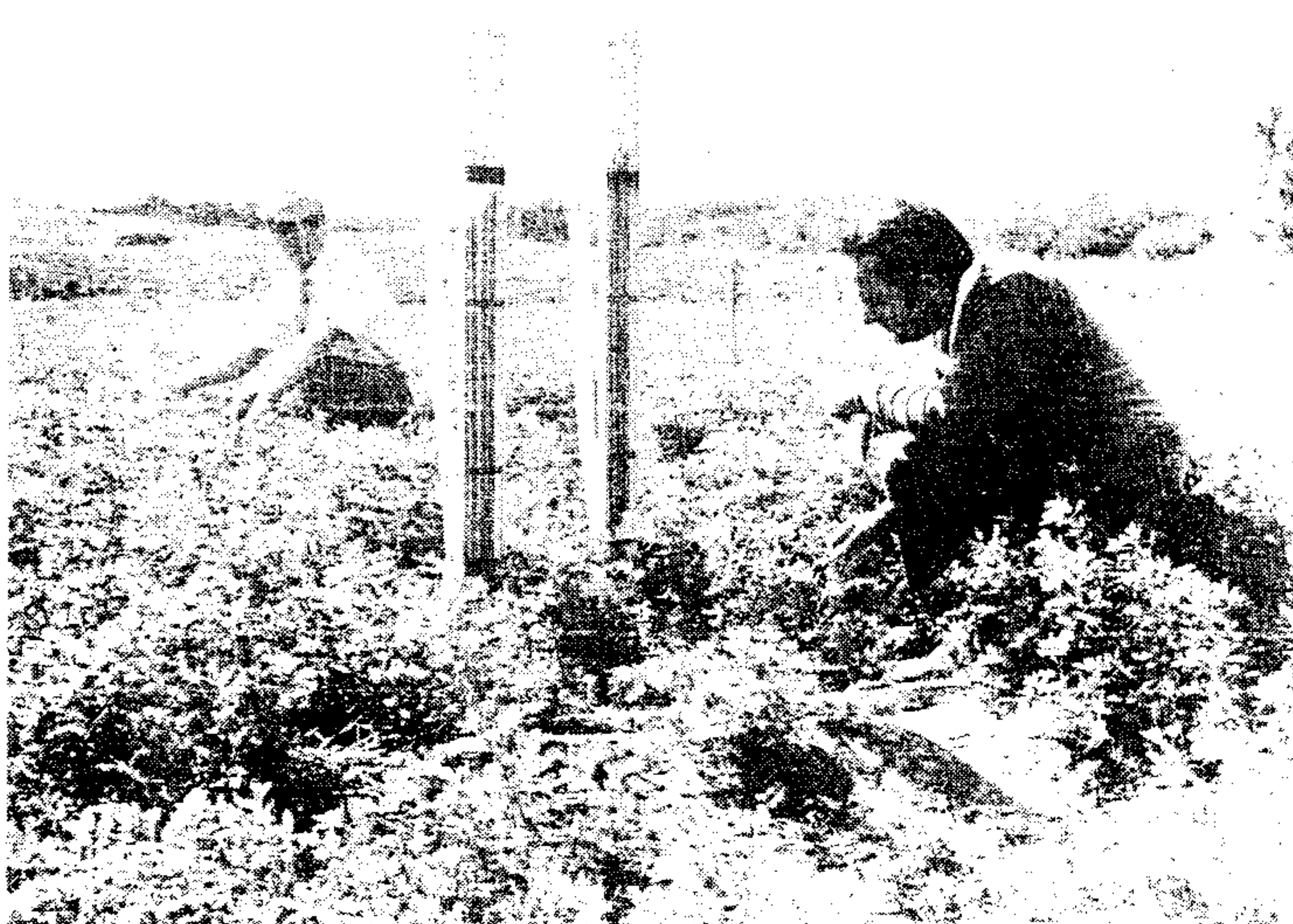


Κάθε πειραματική εργασία έχει σαν βάση τη συλλογή αδιάφυστων στοιχείων. Τα στοιχεία αυτά επεξεργάζονται στο εργαστήριο στατιστικής με τη βοήθεια ηλεκτρικών και ηλεκτρονικών μηχανών με σκοπό την εξεύρεση απαντήσεως στα προβλήματα που διερευνούσε το πείραμα.

Κλάδος Έδαφολογίας και Χρήσεως Ύδατος

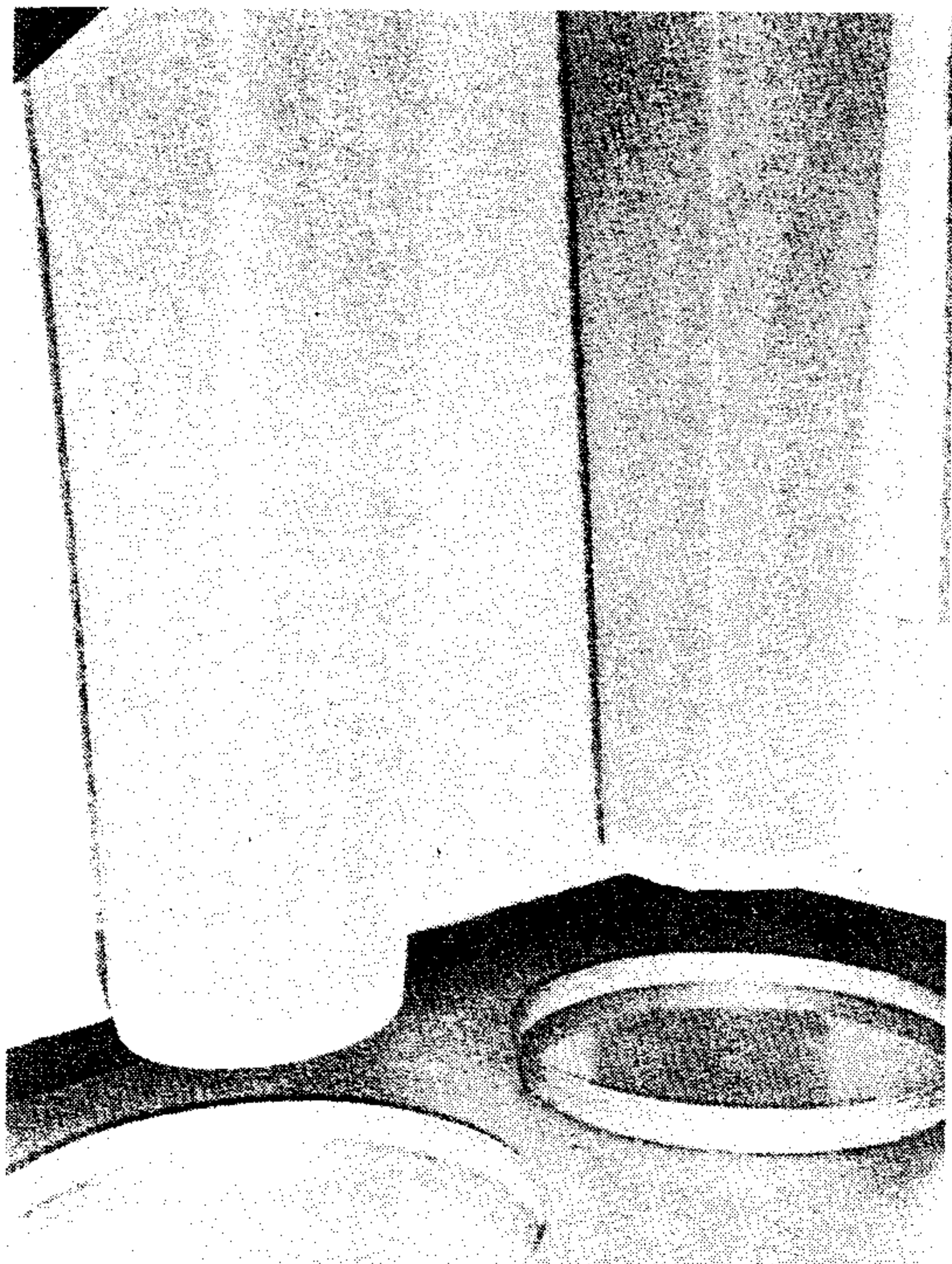


Οι βελτιωμένες μέθοδοι άρδευσεως παίζουν σημαντικό ρόλο στην εξοικονόμηση του νερού. Μια από τις νεώτερες μεθόδους που δοκιμάζεται για άρδευση λαχανικών φαίνεται και στη πιο πάνω φωτογραφία. Με τη μέθοδο αυτή δίδεται σε συχνά χρονικά διαστήματα το μικρότερο αναγκαίο ποσό νερού κοντά σε κάθε φυτό με ειδικά ανοίγματα σε πλαστικό σωλήνα μικρής διαμέτρου.

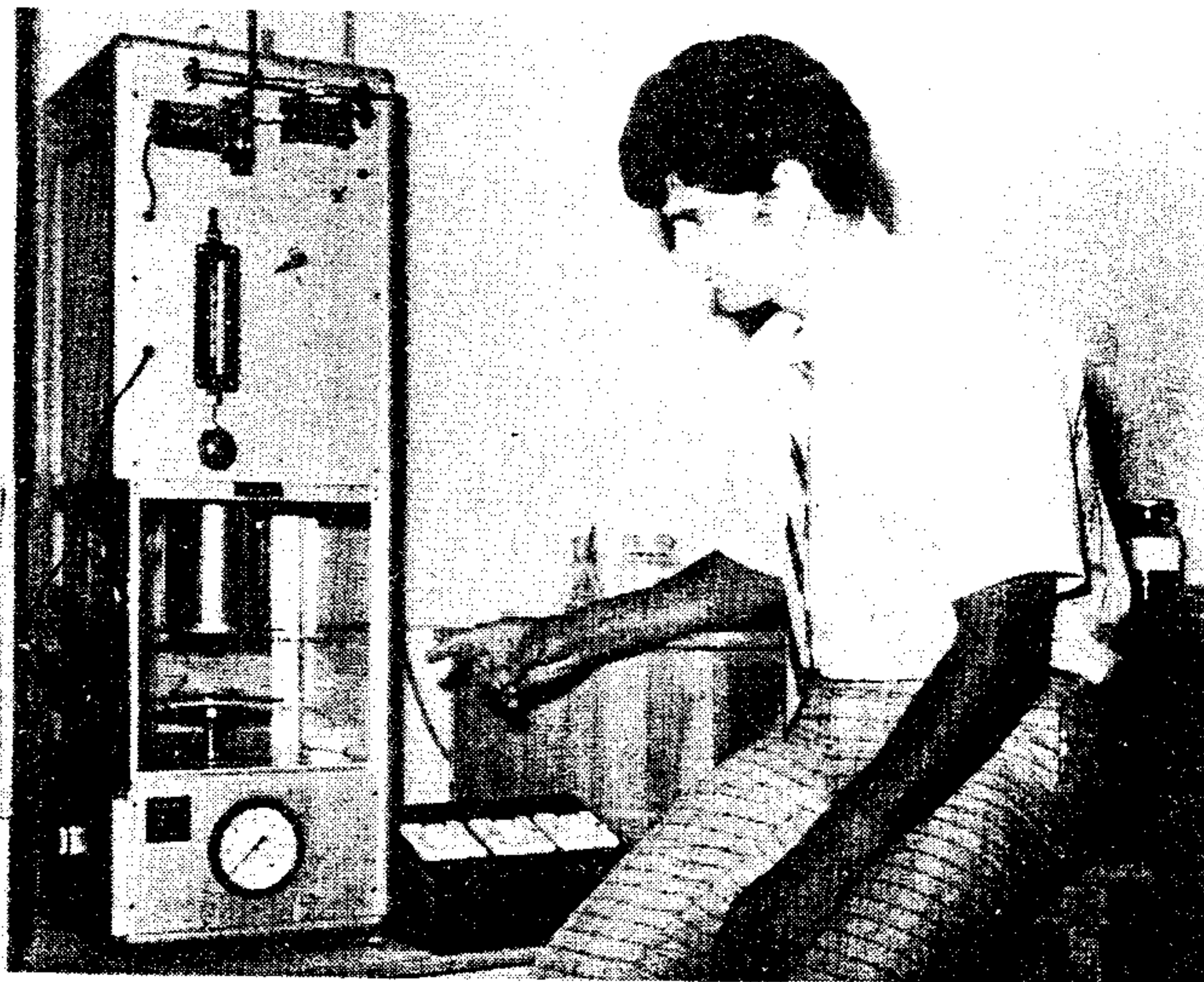


Η εγκατάσταση ειδικών тенσιομέτρων ύδραργύρου εφαρμόζεται για τον ακριβή καθορισμό των αναγκών των φυτών σε νερό.

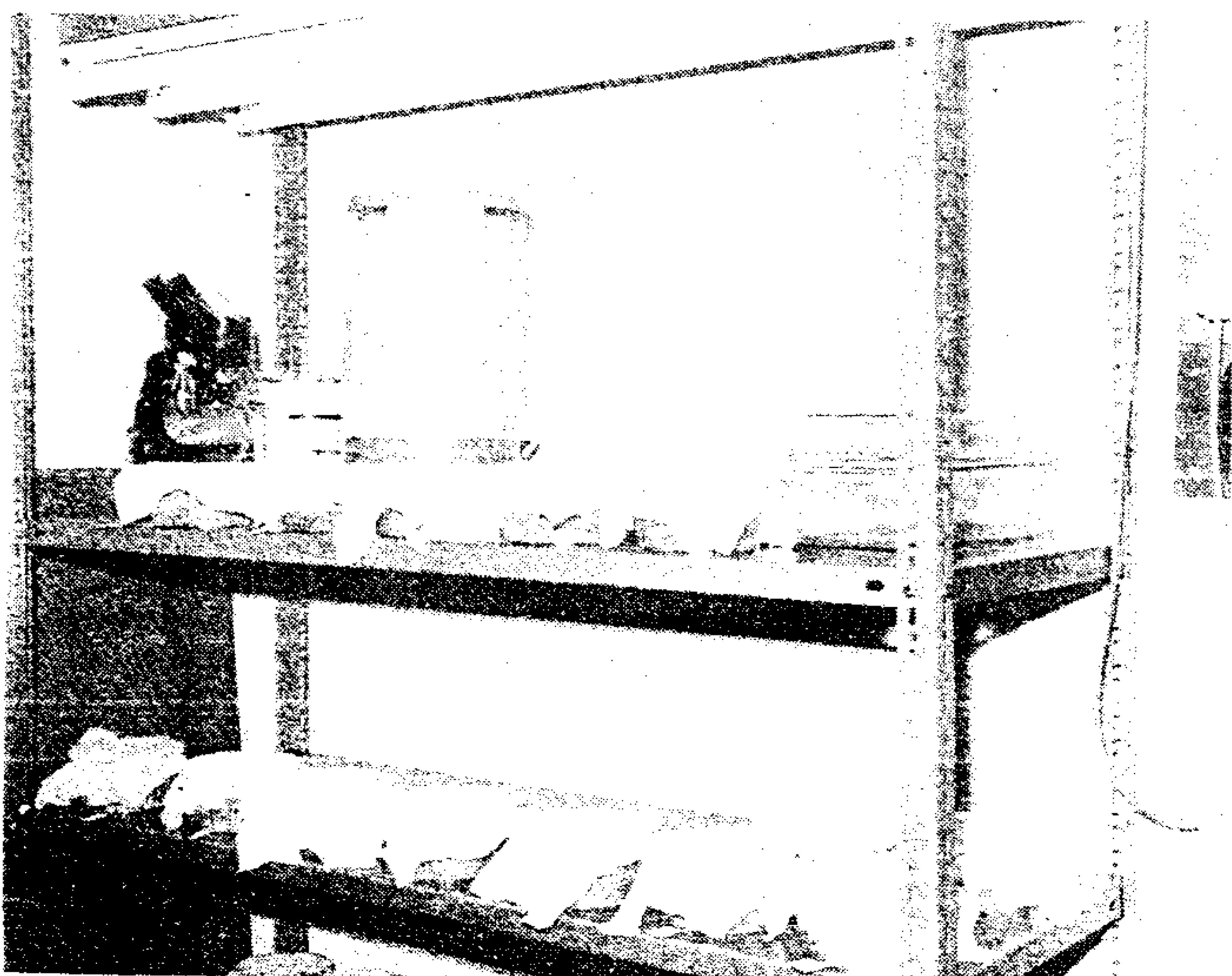
Κλάδος Προστασίας Φυτών



Καλλιέργεια Μεσογειακής Μύγας στο εργαστήριο. Πειράματα για την καταπολέμηση της Μεσογειακής Μύγας με την μέθοδο της απόλυσεως στείρων εντόμων διεξάγονται από το Ίνστιτούτο Γεωργικών Έρευνών σε συνεργασία με το Διεθνή Όργανισμό Ατομικής Ενέργειας.



Το εργαστήριο έντομολογίας έχει εξοπλισθή τελευταία με διάφορα μηχανήματα απαραίτητα για τοξικολογικές μελέτες. Το εικονιζόμενο μηχάνημα χρησιμοποιείται για τον όμαδικό ψεκασμό εντόμων ή τον ψεκασμό επιφανειών.



Πειράματα για την καταπολέμηση του έκτομυελή, σοβαρού έχθρου των έσπεριδοειδών, διεξάγονται κατά τα τελευταία τρία χρόνια τόσο στους άγρους όσο και στο εργαστήριο του Ίνστιτούτου.

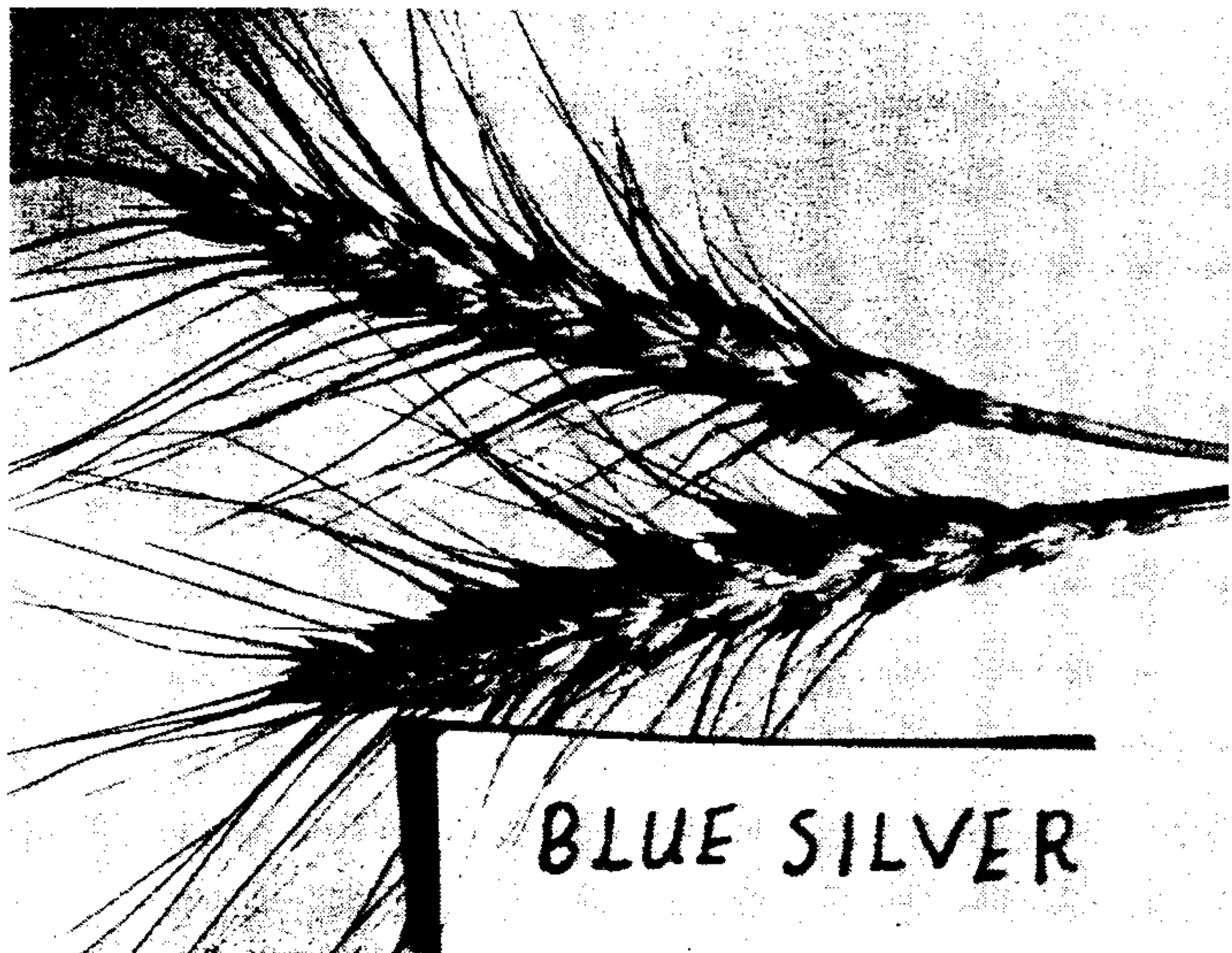
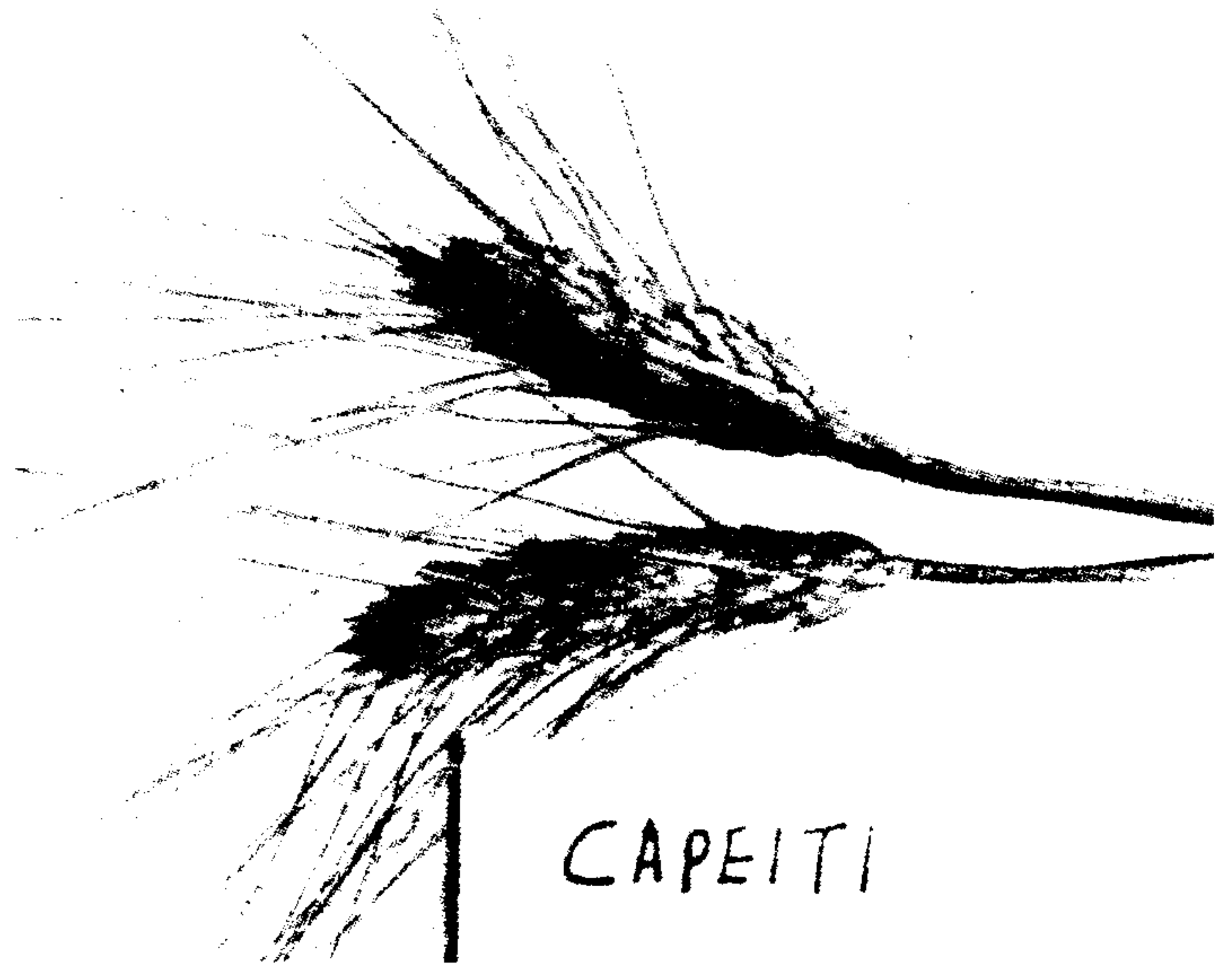


Επίδραση του νηματοκτόνου (χλωροπροπάνιον—χλωροπροπένιον) σε φυτεία καρόττων που προσβλήθηκαν από νηματώδεις. Το έντομοκτόνο αυτό δόθηκε προφυτευτικά σε αναλογία 60 λίτρες για κάθε κυβ. σκάλα. Αυτό αύξησε το έμπορεύσιμο προϊόν κατά 115% και ελάττωσε τα διχαλωτά καρόττα σε αναλογία 20% προς τους μάρτυρες.

Στην εικόνα, άριστερά, έδαφος που άπολυμάνθηκε με το έντομοκτόνο και δεξιά έδαφος που δέν άπολυμάνθηκε.

Κλάδος Φυτῶν μεγάλης καλλιέργειας

Ἡ Careiti εἶναι νέα ποικιλία σκληροῦ σίτου κατάλληλη γιὰ τὶς ξηρικές περιοχές. Δοκιμάστηκε γιὰ πέντε χρόνια σὲ 23 τοποθεσίες συνολικά καὶ ἔδωσε 14.6% ψηλότερη παραγωγή ἀπὸ τὴν Κυπερούντα. Ἡ ποικιλία αὐτὴ εἶναι κατὰ 10 μέρες πρῶιμότερη καὶ κατὰ 13—15 ἐκ. πιὸ κοντὴ ἀπὸ τὴ Κυπερούντα καὶ ἀντέχει πιὸ πολὺ στὸ πλάγιασμα. Οἱ κόκκοι τῆς Careiti εἶναι μεγαλύτεροι ἀπὸ τοὺς κόκκους τῆς Κυπερούντας.



Μιὰ ἀπὸ τὶς καλύτερες νέες ποικιλίες σίτου ἀσοποιίας πὺ δοκιμάστηκε εἶναι καὶ ἡ Blue Silver. Ἡ ποικιλία αὐτὴ δοκιμάστηκε γιὰ δυὸ χρόνια σὲ 10 τοποθεσίες συνολικά. Εἶναι πιὸ ἀποδοτικὴ καὶ πιὸ πρῶιμη κατὰ 25—30 μέρες ἀπὸ τὴ Κυπερούντα. Οἱ κόκκοι τῆς εἶναι κατὰ 25% μεγαλύτεροι ἀπὸ τοὺς κόκκους τῆς Κυπερούντας καὶ ἀντέχει στὸ πλάγιασμα καὶ στὶς σκωριάσεις.

Προοπτικὲς γιὰ τὸ 1972

Κατὰ τὸ 1972 τὸ μακροχρόνιο πρόγραμμα γεωργικῶν ἐρευνῶν πὺ ἀναλήφθηκε ἀπὸ τὸ Ἰνστιτούτο θὰ ἐνταθῆ καὶ θὰ συντονισθῆ οὕτως ὥστε νὰ δοθῆ ἡ ἔμφαση πὺ πρέπει σὲ ἐκείνους τοὺς τομεῖς πὺ ἔχουν ἀνάγκη προτεραιότητας ὅπως εἶναι ἡ ζωϊκὴ παραγωγή, ἡ χρῆση ὕδατος καὶ μέθοδοι ἀρδεύσεως, ἡ μηχανοποίηση τῶν καλλιεργειῶν, ἡ παραγωγή πρῶιμων λαχανικῶν καὶ ἡ συντήρηση τῶν φθαρτῶν προϊόντων.

Παράλληλα σ' ὅλους τοὺς ἄλλους τομεῖς γεωργικῆς ἔρευ-

νας θὰ καταβληθοῦν ἀκόμη περαιτέρω προσπάθειες πρὸς αὐξηση τῆς παραγωγῆς καὶ βελτίωση τῆς ποιότητας τῶν γεωργικῶν προϊόντων πρὸς ὄφελος τοῦ Κυπρίου ἀγρότη καὶ τοῦ τόπου γενικά.

Μὲ τὴν πλήρη ὑποστήριξη τοῦ Ἰπουργείου Γεωργίας καὶ τῆς Κυβερνήσεως καὶ τὴν στενὴ συνεργασία τοῦ ἀγροτικοῦ κόσμου οἱ προοπτικὲς γιὰ γόνιμη ἐρευνητικὴ ἐργασία κατὰ τὸ 1972 παρουσιάζονται μάλλον αἰσιόδοξες.