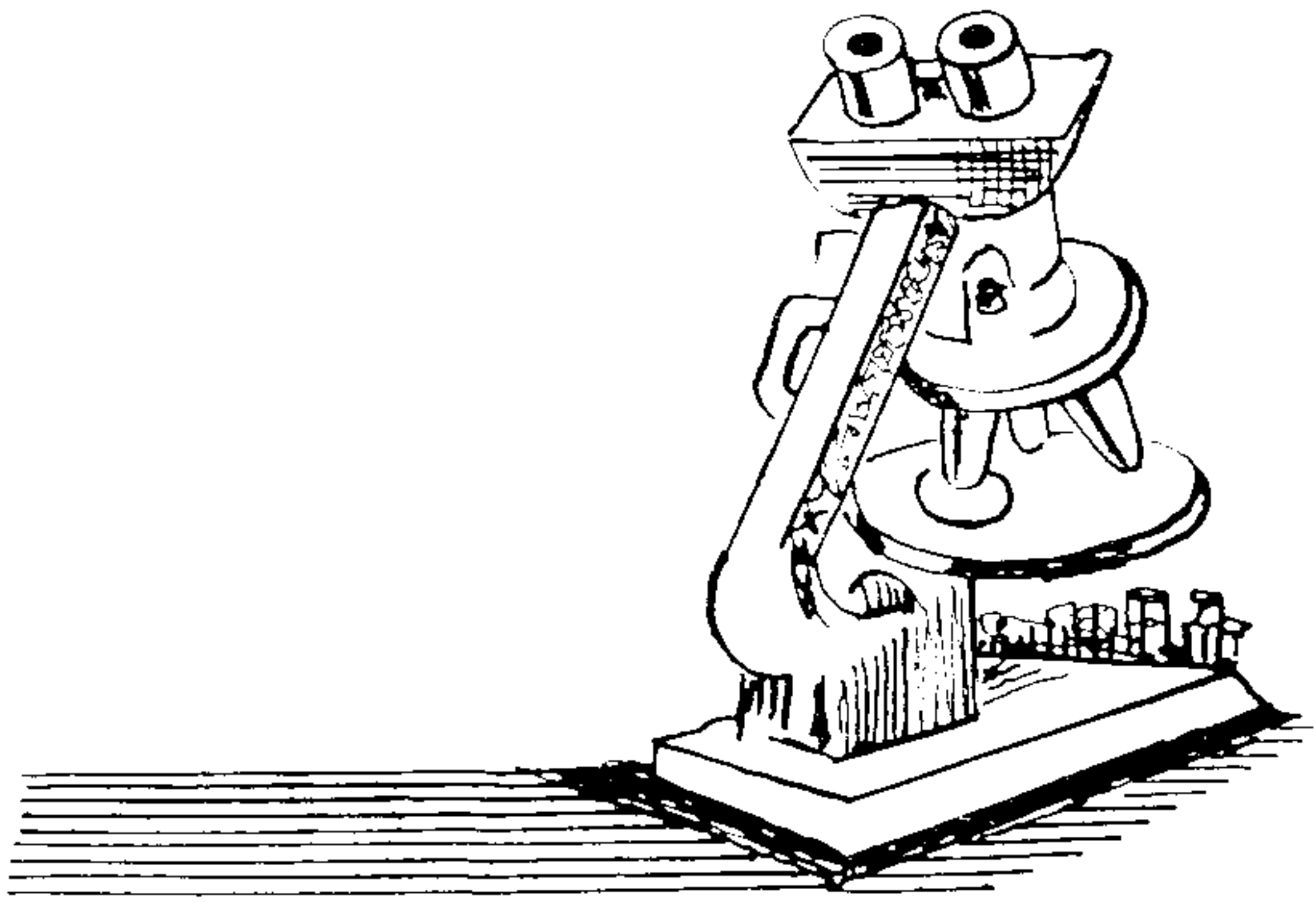


ΙΝΣΤΙΤΟΥΤΟΝ ΓΕΩΡΓΙΚΩΝ ΕΡΕΥΝΩΝ



Μήνυμα του Διευθυντού του Ίνστιτούτου

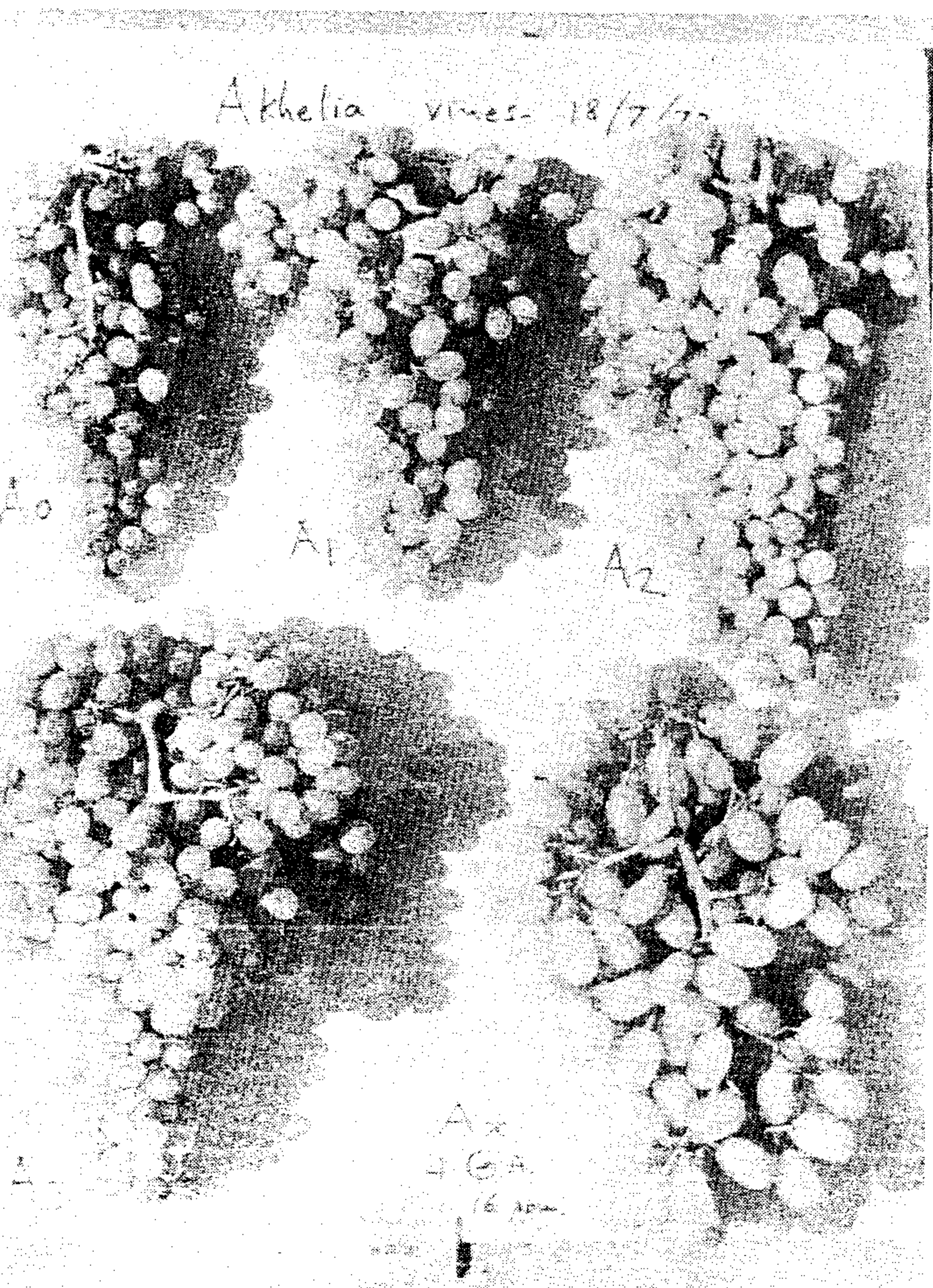
Κατά τὸ λήξαν ἔτος τὸ Ίνστιτούτον Γεωργικῶν Ἐρευνῶν ἐσυνέχισε καὶ ἐπεξέτεινε μὲ πολλὴν ἐπιτυχίαν τὴν πειραματικὴν του ἐργασίαν εἰς τοὺς ποικίλους τομείς τῆς Γεωργίας καὶ Κτηνοτροφίας, ἔδωσε δὲ ἰδιαίτεραν ἔμφασιν εἰς τοὺς Κλάδους ἐκείνους, οἱ ὅποιοι ἀποτελοῦν διὰ τὸν τόπον ταμεῖς ὑψίστης προτεραιότητος. Οὕτως ἐπεξέτεινε σημαντικῶς τὴν πειραματικὴν ἐργασίαν του εἰς τὴν Ζωοτεχνίαν, τὴν Χρῆσιν Ὑδατος, τὴν Προσπασίαν Φυτῶν καὶ δὴ τὴν Ἐντομολογίαν καὶ ἔδωσεν ἰδιαίτεραν σημασίαν εἰς τὰ Πρώϊμα Λαχανικὰ καὶ τὴν Συντήρησιν καὶ Ἐμπορίαν τῶν Φρούτων καὶ Λαχανικῶν.

Ὅπως πάντοτε, ἡ γενναιόφρων ὑποστήριξις τοῦ ἔργου του ὑπὸ τῆς Κυβερνήσεως, ἡ ἔνθερμος συνεργασία τῶν Κυπρίων ἀγροτῶν, ἡ ἀφοσίωσις καὶ ἐργατικότης τοῦ προ-

σωπικοῦ του ὑπῆρξαν θεμελιώδεις παράγοντες εἰς τὴν ἐπιτυχή ἐκτέλεσιν τῆς ἐργασίας του. Συμβολὴ σημαντικὴ ἐπίσης παρεσχέθη ὑπὸ διεθνῶν ὀργανισμῶν καὶ τῆς Βρετανικῆς Κυβερνήσεως.

Ἀπευθύνων τὸ σύνταμον τοῦτο μήνυμα πρὸς τὸν ἀγροτικὸν κόσμον τῆς Νήσου ἐπιθυμῶ νὰ διαβεβαιώσω ὅτι τὸ προσωπικὸν τοῦ Ίνστιτούτου θὰ συνεχίσῃ μὲ τὸν ἴδιον ἐνθουσιασμὸν καὶ ἐργατικότητα τὸ συνεχῶς ἐπεκτεινόμενον πρόγραμμα τῆς πειραματικῆς του ἐργασίας διὰ νὰ ἀνταποκριθῇ εἰς τὰς προσδοκίας τῆς Κυβερνήσεως καὶ τὰς ἀνάγκας τῶν μαχθούτων Κυπρίων ἀγροτῶν, πρὸς τοὺς ὁποίους εὐχάμαι χαρούμενες γιορτὲς καὶ εὐτυχίαν κατὰ τὸ 1973.

ΔΡΑΣΤΗΡΙΟΤΗΤΕΣ ΤΟΥ ΙΝΣΤΙΤΟΥΤΟΥ ΓΕΩΡΓΙΚΩΝ ΕΡΕΥΝΩΝ



Κλάδος Ἐδαφολογίας καὶ Χρήσεως Ὑδατος

Δείγματα σταφυλῶν Σουλτανίνης ἀπὸ τὰ πειράματα τοῦ Ι.Γ.Ε. στὸν κρατικὸ ἀμπελῶνα Ἀχέλειας ὅπου συγκρίνονται τέσσαρα ποσὰ ὕδατος ἐφαρμοζόμενα μὲ δύο μεθόδους (σπρίνκλερ καὶ ράμας).
Εὐρέθη ὅτι καθὼς τὸ ποσὸν τοῦ ὕδατος αὐξάνει, μεγεθύνονται αἱ ράγες ἀλλὰ καθυστερεῖ ἡ ὠρίμανση. Μὲ συνδυασμὸ ἄφθονου ὕδατος καὶ 2 ψεκασμῶν γιββερελίνης ἐπετεύχθη ἀραίωση τοῦ βότρυος καὶ αὐξηση τοῦ μεγέθους τῶν ραγῶν 3 φορές μεγαλύτερη ἀπὸ ὅ,τι ἐπετεύχθη μὲ τὸ ὑψηλότερο ποσὸ ὕδατος μόνον.



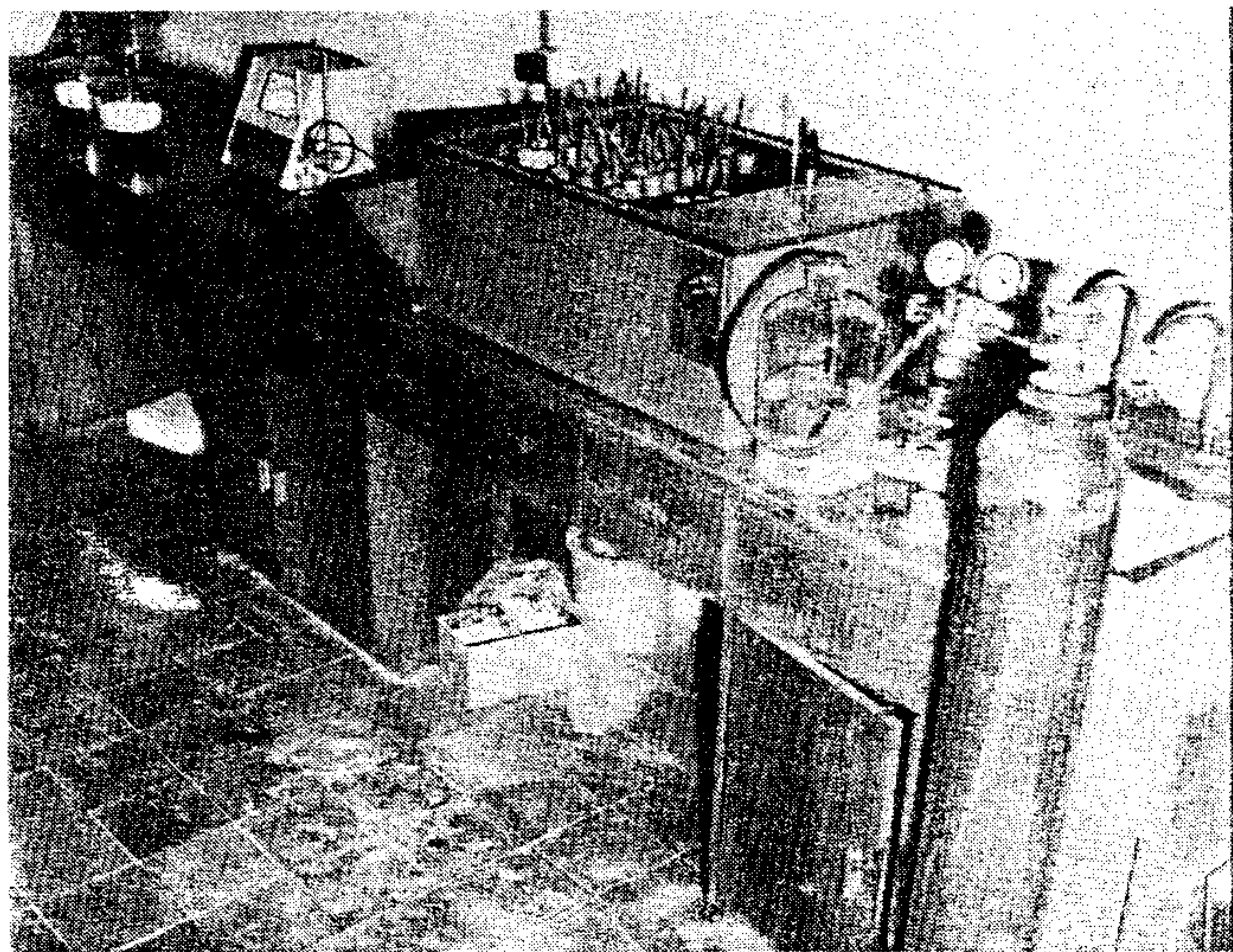
Αποψη πειραματικού αγρού άρδεύσεως πιπεριάς στην Αχέλεια όπου συγκρίνονται τέσσερα ποσά ύδατος εφαρμοζόμενα σε τρεις συχνότητες με τρεις μεθόδους (σπρίνκλερ, τρίκλερ και αύλακιās).

Στή φωτογραφία τὰ πειραματικά τεμάχια αύλακιās (ἀριστερά) και τρίκλερ (δεξιά) κατὰ τις 18 Ὀκτωβρίου. Τὰ φυτὰ τῆς αύλακιās ἔχουν περισσότερο φύλλωμα ἀπὸ ἐκείνα τοῦ τρίκλερ γιατί με τῆ μέθοδο τοῦ τρίκλερ παρατηρήθη συγκέντρωση ἀλάτων ἢ ὁποία προεκάλεσε σοβαρὴ φυλλόπτωση.

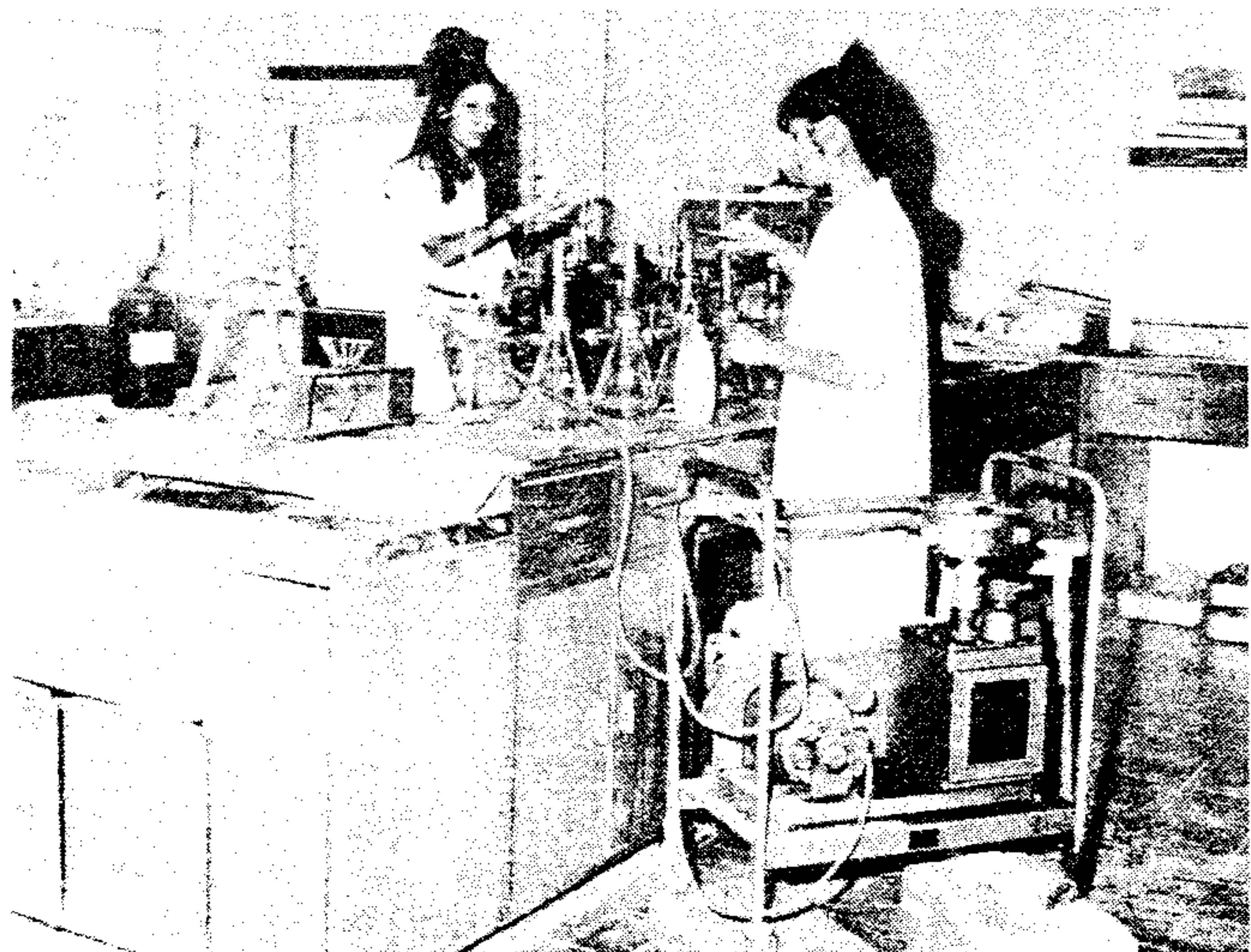
Κλάδος Ζωοτεχνίας



Ἡ ἀλματώδης πρόοδος στὸν Κλάδο τῆς Διατροφῆς τῶν Ζῶων ὠδήγησε στὴ μελέτη τῶν ἀντιδράσεων τῆς μεγάλης κοιλίας τοῦ στομάχου τοῦ ζῴου γιὰ τὴ διάνοιξη ὀπῆς καὶ ἐγκαταστάσεως «βαλβίδος» ἐπ' αὐτοῦ ἢ ὁποία ἐπιτρέπει εὐκόλη ἐπικοινωνία με τὸν ἐξωτερικὸ κόσμο. Στὴ φωτογραφία ὑπάλληλοι τοῦ Τμήματος Ζωοτεχνίας ἀποσύρουν ὑγρὸ ἀπὸ τὸ στομάχι προβάτου στὸ ὁποῖο ἔχει ἐγκατασταθῆ μόνιμη βαλβίδα διαμέτρου 10 ἐκατοστῶν.



Στὸ ἐργαστήριο ἔχει ἐγκατασταθῆ συσκευή «τεχνητῆς κοιλίας» ἢ ὁποία ἐπιτρέπει τὸν καθορισμὸ συντελεστῶν πέψεως τῶν τροφῶν. Σὲ εἰδικούς σωλῆνες οἱ ὁποῖοι περιέχουν ρυθμιστικὸ διάλυμα καὶ οἱ ὁποῖοι διατηροῦνται σὲ θερμοκρασία 38° Κ τοποθετεῖται ὑγρὸ ληφθὲν ἀπὸ τὸ στομάχι τοῦ ζῴου μέσω τῆς βαλβίδας ὡς καὶ ὠρισμένη ποσότητα τῆς ὑπὸ ἐξέταση τροφῆς. Οἱ μικροοργανισμοὶ τοῦ ὑγροῦ τοῦ στομάχου ἀφήνονται νὰ δράσουν ἐπὶ 48 ὥρες καὶ προβαίνουν στὴ μερικὴ «πέψη» τῆς τροφῆς.



Ἡ πέψη τῆς τροφῆς συμπληρώνεται με τὸ ἐνζυμο πεψίνης καὶ ὑδροχλωρικὸ ὄξεος τὰ ὁποῖα ἀφήνονται νὰ δράσουν ἐπὶ ἄλλες 48 ὥρες. Ἀκολουθεῖ διήθηση, ζύγισμα τῶν μὴ πεπτῶν συστατικῶν τῆς τροφῆς καὶ ὑπολογισμὸς τοῦ συντελεστοῦ πεπτικότητας.

