

Η ΚΑΛΛΙΕΡΓΕΙΑ ΤΟΥ ΣΠΑΡΑΓΓΙΟΥ ΣΤΗΝ ΚΥΠΡΟ

Η καλλιέργεια του σπαραγγιού (κοινώς άγρελιού) είναι κάτι τὸ νέο γιὰ τὴν Κύπρο. Ἐκτάσεις ἀριθμοῦσαι μόνο μερικές κυβερνητικές σκάλες ἔχουν φυτευθῆ με σπαράγγια τὰ δύο τελευταία χρόνια. Στὸ Ἰνστιτούτο Γεωργικῶν Ἐρευνῶν ἄρχισε μία ἔντονη πειραματική μελέτη τοῦ νέου αὐτοῦ λαχανικοῦ, ἐνῶ τὸ Τμήμα Γεωργίας ἄρχισε νὰ παράγει φυτὰ γιὰ ἐφοδιασμὸ τῶν γεωργῶν, καθ' ὅτι τὰ μέχρι τῆς στιγμῆς ἀποτελέσματα εἰσηγοῦνται τὴν καλλιέργεια τοῦ σπαραγγιού σὲ μεγάλη ἔκταση.

ΤΟ ΦΥΤΟ

Ἐπάρχουν πολλὰ εἶδη καὶ ποικιλίες σπαραγγιού, γι' αὐτὸ δίδεται μεγάλη σημασία στὴν καλλιέργεια τοῦ καταλληλοτέρου. Τὸ καλλιεργούμενο σπαράγγι ἀνήκει στὸ εἶδος *Asparagus officinalis* καὶ ἡ ποικιλία "Mary Washington" εἶναι ἀπὸ τὶς πιὸ κατάλληλες.

Τὰ συναντώμενα στὴ Κύπρο εἶδη *A. stipularis* καὶ *A. acutifolius* τὰ ὁποῖα φύονται ἄγρια σὲ διαφορὲς περιοχές, δὲν εἶναι κατάλληλα γιὰ ἐμπορική ἐκμετάλλευση (παραγωγή).

Τὸ σπαράγγι εἶναι πολυετὲς ποῶδες φυτό. Τὸ ὑπόγειο τμήμα τοῦ ἀποτελεῖται ἀπὸ τὸ στέμμα (περιοχὴ τῶν ὀφθαλμῶν) καὶ τὶς χονδρὲς σαρκώδεις ἀποθησαυριστικές ρίζες ἀπὸ τὶς ὁποῖες ἐκκινοῦν οἱ λεπτὲς ἀπορροφητικές (νεροῦ καὶ θρεπτικῶν οὐσιῶν) ρίζες. Τὸ ἐδάδιμο τμήμα τοῦ φυτοῦ εἶναι οἱ νεαροὶ ἄωροὶ τρυφεροὶ θλαστοί, οἱ ὁποῖοι κόβονται ὅταν ἀποκτήσουν ὕψος 6 Ἴντζες περίπου.

Αὐτοὶ οἱ θλαστοὶ προέρχονται ἀπὸ θρεπτικές οὐσίες ποὺ συσσωρεύθησαν στὶς σαρκώδεις ρίζες κατὰ τὴν προηγούμενη θλαστική περίοδο, δηλαδή τὸ περασμένο καλοκαίρι καὶ φθινόπωρο. Ὅσο περισσότερες εἶναι οἱ ἀποθησαυριστικές οὐσίες τόσο ἀφθονώτερη θὰ εἶναι ἡ παραγωγή θλαστῶν.

Τὸ ὑπέργειο τμήμα τοῦ φυτοῦ σκοπὸ ἔχει τὴν κατασκευὴ καὶ συσσώρευση τροφῶν στὶς ρίζες κατὰ τὴν διάρκειαν τοῦ καλοκαιριοῦ καὶ φθινοπώρου. Τὸν χειμῶνα τὰ ξηρὰ φύλλα καὶ στελέχη ἀφαιροῦνται καὶ ἔτσι δίδεται κάθε εὐκαιρία στοὺς νεαροὺς θλαστοὺς ὅπως ἀναπτύσσονται τὴν ἀνοιξὴ ἀνενόχλητα.

Ἐφ' ὅσο ἀρχίσῃ ἡ συγκομιδὴ, συνεχίζεται μέχρις ὅτου ἡ διάμετρος τῶν ἐξερχομένων νέων θλαστῶν καταστῆ μικρά. Αὐτὸ ἀποδεικνύει ὅτι οἱ θρεπτικές τροφές στὶς σαρκώδεις ρίζες ἔχουν σχεδὸν ἐξαντληθῆ καὶ ὅτι οἱ θλαστοὶ πρέπει νὰ ἀφεθοῦν ἐλεύθεροι νὰ ἀποκτήσουν φύλλωμα γιὰ νὰ παρασκευάσουν καὶ ἀποθηκεύσουν τροφές γιὰ τὴν ἐπόμενη περίοδο.

ΕΔΑΦΟΣ

Κατάλληλα γιὰ τὴν καλλιέργεια σπαραγγιού ἐδάφη εἶναι τὰ μέσης ἕως ἐλαφρᾶς συστάσεως, καλῶς στραγγιζόμενα. Μπορεῖ ὅμως νὰ ἀποδώσουν ἱκανοποιητικὰ καὶ σὲ βαρύτερα ἐδάφη, νοουμένου ὅτι ἡ ἐπιφάνεια αὐτῶν τῶν ἐδαφῶν διατηρεῖται «ἀφρούγια» καὶ ψιλοχωματισμένη καὶ ὅτι λαμβάνονται τὰ ἀπαραίτητα μέτρα γιὰ τὴν ἀναγκαία ἀποστράγγιση.

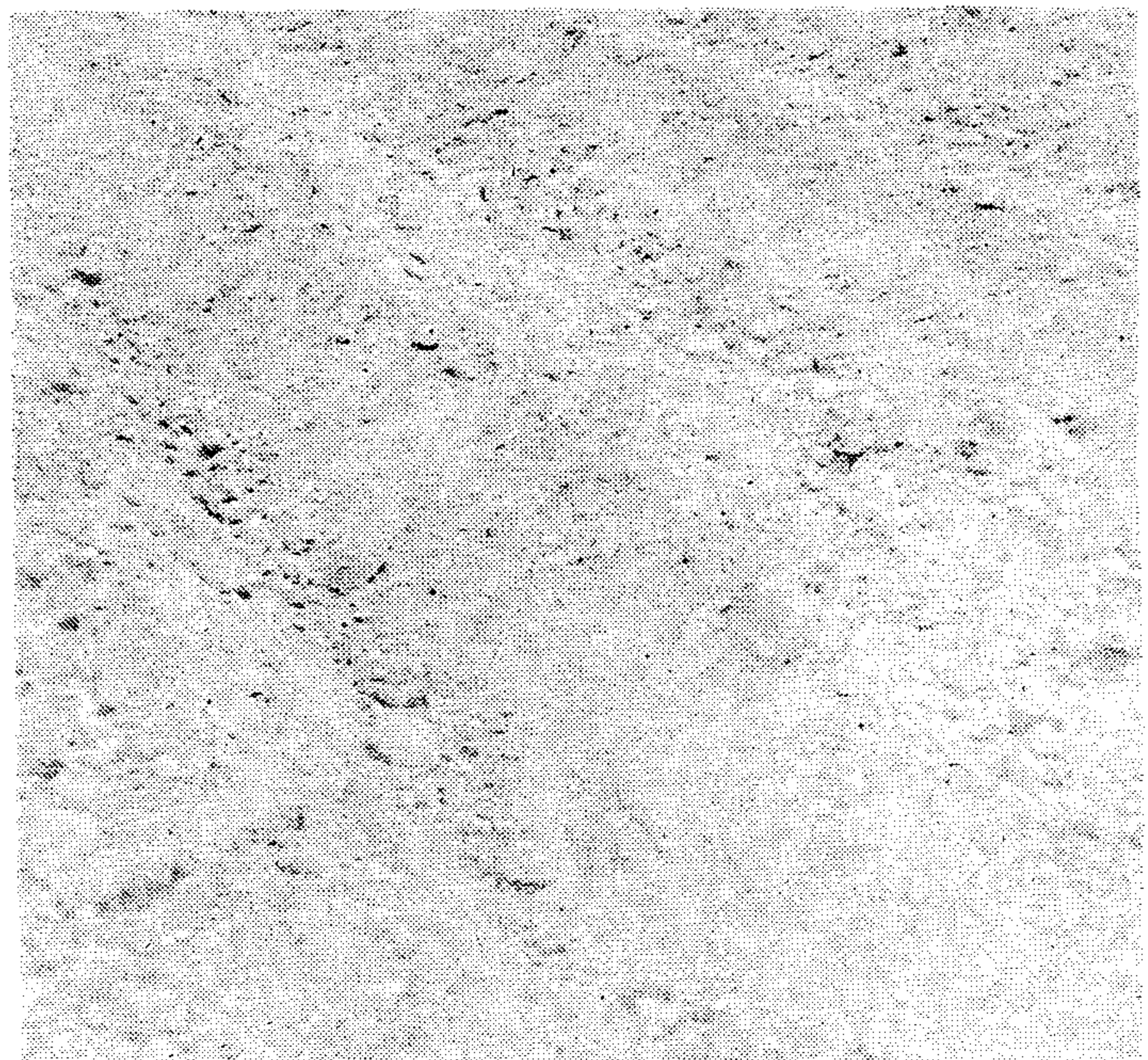
Ἡ ψιλοχωματισμένη ἐπιφάνεια τοῦ ἐδάφους ἐπιτρέπει στοὺς νεαροὺς θλαστοὺς νὰ ἐξέρχονται νωρὶς τὴν παραμικρὴ ζῆμιὰ κατὰ τὴν ἀνοιξὴ. Ἐδαφος σφικτὸ ἢ μὲ ἐπιφανειακὴ κρούστα (ταράτσα) ἔχει ὡς ἀποτέλεσμα τὴν ἐμφάνιση κυρτωμένων καὶ γενικὰ κακοσχηματισμένων θλαστῶν καὶ ἐπομέ-

Ἐπὸ A. B. WEBSTER, Εἰδικοῦ Λαχανοκόμου τῆς F.A.O.
Μετάφραση ὑπὸ ΧΡΙΣΤΟΥ ΟΛΥΜΠΙΟΥ, A.A.R.O.
Ἰνστιτούτο Γεωργικῶν Ἐρευνῶν -- Λευκωσία.

ως ἀκαταλλήλων πρὸς πώληση. Τὸ μειονέκτημα αὐτὸ τῶν βαρετῶν ἐδαφῶν δύναται νὰ μετριασθῆ με τὴν ἐνσωμάτωση διαφόρων μορφῶν ὀργανικῆς οὐσίας σ' αὐτά, ὅπως εἶναι τὰ ξηρὰ στελέχη τῶν φυτῶν, τὰ ἄχυρα ἢ ἀκόμη καλύτερα ἢ ζωϊκὴ κόπρος, ἂν θέβαια δὲν εἶναι πολὺ δαπανηρὰ ἢ ἀπόκτησῃ τῆς.

ΝΕΡΟ

Πολλὰ μέρη τῆς Κύπρου εἶναι κλιματικῶς κατάλληλα γιὰ τὴν καλλιέργεια τοῦ σπαραγγιού. Πο-



Πρῶτο στάδιο: Σ' ἓνα καλὰ καλλιεργημένο ἔδαφος σύρονται αὐλακίες σὲ ἀπόσταση πέντε ποδῶν μεταξύ τους.

Δεύτερο στάδιο: Ἐπισκοπὴ τῶν πλευρῶν τῆς αὐλακίᾶς καὶ χρῆση τοῦ ἐδάφους αὐτοῦ γιὰ τὴν πλάτυνση τῆς βάσεώς της.



λύ ένθαρρυντικά άποτελέσματα έχουν ληφθῆ στήν περιοχή Μόρφου, Λευκωσίας και Άμμοχώστου. Πολύ καλά άποτελέσματα πρέπει νά αναμένωνται και σέ άλλα μέρη τῆς νήσου, μολοντί στίς όρεινές περιοχές ή παραγωγή θά εἶναι κάπως όψιμη (και όλιγώτερο έπικερδής) έν συγκρίσει μέ τίς πεδιάδες και τά παράλια.

Στά νότια παράλια τῆς νήσου ό χειμώνας πιθανό νά μή εἶναι τόσο ψυχρός για νά ξηράνη τό ύπέργειο τμήμα τοῦ φυτοῦ κατά τό φθινόπωρο. Έάν δέν συμβῆ αὐτό (δηλαδή ή ξήρανση) και ή θλάση συνεχισθῆ, οί τροφές δέν θά μετακινηθοῦν από τά φύλλα στίς ρίζες και έτσι θά έχουμε έλάχιστους νέους θλαστοῦς τήν έπόμενη άνοιξη. Ακόμη και στήν Λευκωσία τό 1966 τό ύπέργειο τμήμα τοῦ φυτοῦ έξηράνη περίπου στίς 20 Δεκεμβρίου, δηλαδή έποχή έλαττώνουσα τίς άποδόσεις.

Η άρδευση εἶναι άπαραίτητη για τό καλλιεργούμενο σπαράγγι. Περίπου 1,000-2,000 τόννοι νεροῦ κάθε χρόνο χρειάζονται για νά ποτιστῆ μία κυβερνητική σκάλα. Βέβαια αὐτό έπηρεάζεται από τό ύψος τῆς βροχοπτώσεως, από τήν διάρκεια τῆς θλαστικής περιόδου και από τήν περιεκτικότητα τοῦ νεροῦ σέ άλατα.



Τό άποτέλεσμα τοῦ δευτέρου σταδίου. Προσοχή στό έλαφρό άνάχωμα τοῦ θάβου τῆς αὐλακιάς.

Η θλαστική περίοδος στίς πεδιάδες αρχίζει από τίς αρχές Φεβρουαρίου και συνεχίζεται μέχρι τοῦ Δεκεμβρίου. Έπομένως οί βροχές κατά τήν άνοιξη και τό φθινόπωρο έπηρεάζουν τήν ποσότητα τοῦ αναγκαιούντος άρδευσίμου νεροῦ. Στίς όρεινές περιοχές ή θλαστική περίοδος θά εἶναι πολύ μικρότερη, αρχίζουσα από τόν Μάρτιο ή Άπρίλιο και τελειώνουσα τόν Όκτώβριο ή Νοέμβριο, άνάλογως τοῦ ύψομέτρου και τῆς έποχῆς.

Ός γνωστόν ή ποιότης τοῦ νεροῦ έπηρεάζε τήν άπαιτουμένη ποσότητα αὐτοῦ, όσο δέ χαμηλή εἶναι ή ποιότης τόσο περισσότερο νερό χρειάζεται. Αὐτή ή αρχή ποτίσματος ισχύει θέβαια και για τά σπαράγγια, μέ τήν διαφορά ότι αὐτά μποροῦν νά άνεχθοῦν νερό μέ περισσότερα άλατα παρά όποιαδήποτε άλλη καλλιέργεια, μέ εξαίρεση τά τεϋτλα (κοινῶς παντζάρια).

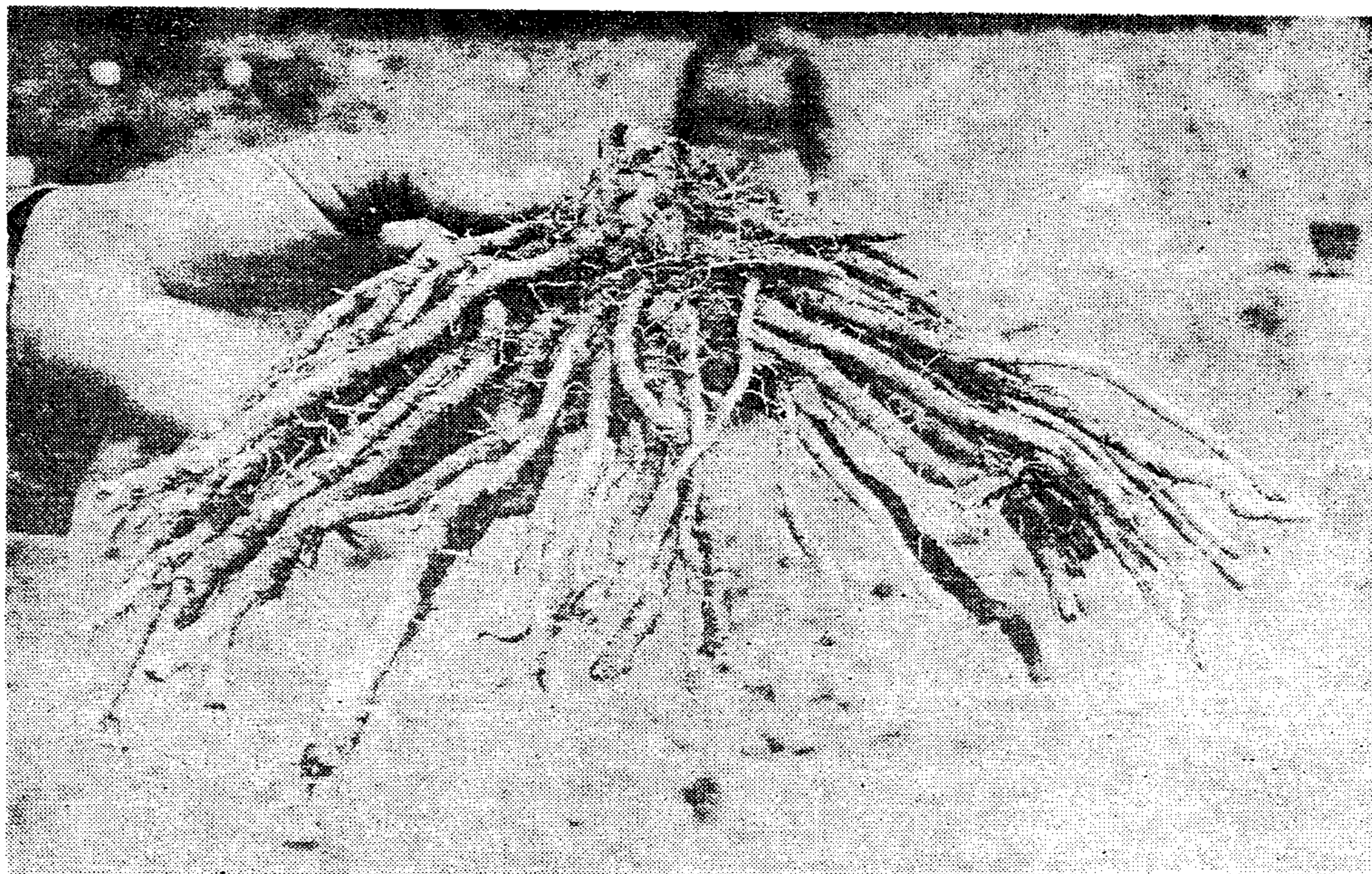
Ένεκα τῆς άνθεκτικότητάς του αὐτῆς στο έλατοῦχο νερό, τό σπαράγγι εἶναι μία ιδεώδης καλλιέργεια για πολλές περιοχές τῆς Κύπρου στίς όποιες δέν καλλιεργοῦνται τίποτε λόγω άκαταλληλότητας τοῦ νεροῦ ή καλλιεργεῖται μόνο τριφύλλι.

Τό σπαράγγι δύναται νά καλλιεργηθῆ σέ μέρη που ή εἴσοδος θαλασσίου νεροῦ έχει άλλοιώσει τήν ποιότητα τοῦ νεροῦ και έχει καταστήσει τήν καλλιέργεια τῶν έσπεριδοειδῶν, καθώς και άλλων λαχανικῶν άντιοικονομική.

Δέν πρέπει νά νομισθῆ ότι τό σπαράγγι προτιμᾷ κακῆς ποιότητος νερό, δηλαδή άλατοῦχο. Όχι, αλλά εἶναι περισσότερο άνθεκτικό έν συγκρίσει με άλλα φυτά. Μεγαλύτερες άποδόσεις θά λαμβάνωνται κατά τήν χρήση καλῆς ποιότητος νεροῦ μέ μία σταθερή έλάττωση τῆς άποδόσεως έφ' όσον ή ποιότης τοῦ χρησιμοποιουμένου νεροῦ κατέρχεται συνεχῶς. Όπωςδήποτε όμως άν δοθῆ ή δέουσα προσοχή στο πότισμα μέ άλατοῦχο νερό και λαμβάνεται πρόνοια για τήν έκπλυση τῶν περιττῶν άλάτων, τότε θά πρέπει νά αναμένωνται καλά οικονομικά άποτελέσματα, παρ' όλον ότι χρησιμοποιεῖται χαμηλῆς ποιότητος νερό.

Στό σπορεῖο μέ συχνά και έλαφρά ποτίσματα διατηρεῖται τό έπιφανειακό έδαφος συνεχῶς υγρό, πράγμα άπαραίτητο για τήν καλή θλάση τῶν σπόρων. Έφ' όσον ή θλάση έπιτευχθῆ, πρέπει νά εφαρμόζωνται άραιότερα αλλά βαρύτερα ποτίσματα.

Μετά τήν μεταφύτευση τῶν φυτῶν στή μόνιμη τους θέση, αὐτά πρέπει νά ποτίζωνται κάθε 2-3 βδομάδες κατά τήν διάρκεια τῆς περιόδου τῆς συγκομιδῆς που εἶναι ή άνοιξη. Τά ποτίσματα αὐ-



Σωρὸ φυτὸ ενός έτους έτοιμο για φύτευση. Οί ρίζες έχουν κλαδευθῆ ώστε νά έχουν μήκος περίπου 9 ίντς. Κατά τήν φύτευση οί ρίζες πρέπει νά πιέζωνται πρὸς τά κάτω όπως δείχνει ή εἰκόνα.

